

Szociális alapszolgáltatások fejlesztése Öskүн

AKADÁLYMENTESÍTÉSI MŰSZAKI LEÍRÁS

TOP-4.2.1-15 kódszámú, " Szociális alapszolgáltatások infrastruktúrájának bővítése, fejlesztése" c. pályázathoz

A beruházás során az 1997. évi LXXVIII. tv. 2.§ 1 bekezdésének maximális betartására törekednek.

„Akadálymentes egy épület akkor, ha annak kényelmes, biztonságos, önálló használata minden ember számára biztosított, ideértve azokat az egészségkárosodott egyéneket vagy embercsoportokat is, akiknek ehhez speciális létesítményre, eszközre, illetve műszaki megoldásra van szükségük.”

A mellékelt tervek kialakításánál a pályázathoz mellékletként kiadott, kötelezően betartandó „Segédlet a közszolgáltatás és egyéb szolgáltatásokhoz való egyenlő esélyű hozzáférés megteremtéséhez. Komplex akadálymentesítés” 2015. követelményeit figyelembe vették

ÉPÜLET KÖRÜLI KÖRNYEZET KIALAKÍTÁSA

AKADÁLYMENTES PARKOLÓ KIALAKÍTÁSA

Az előírt akadálymentes parkoló nem áll rendelkezésre. A parkoló szilárd, megfelelő vízelvezetéssel (max. 1,5 % oldallejtéssel ellátott) térkő burkolattal tervezett a hátsó udvar területén, felülete sík, egyenletes, valamint előírásoknak megfelelő megvilágítású lesz.

A gépjárműnek biztosítandó minimális hely 3,60 m x5,50 m, (útra merőleges beállítás előírás szerinti méret) beleértve az 1,50 m szélességű közlekedő- kiszálló sávot is. Kiviteli terv szinten tervezendő.

A parkoló felfestéssel ellátott kell legyen, a kiszálló sáv 45°-os, 10 cm széles csíkozású. A parkoló mellett tábla jelzi majd az akadálymentességet.

GYALOGOS KÖZLEKEDÉS, JÁRDÁK, RÁMPA, LÉPCSŐ KIALAKÍTÁSA

Az épület akadálymentes megközelíthetősége – kerekesszékekkel közlekedők számára – jelenleg a betonburkolatú, utcai járdáról nem biztosított. A telken belül jelenleg szilárd burkolatú út nem található.

A tervezett utak-járdák térkő burkolatúak lesznek, egyenletes, szilárd, folytonos és csúszásmentes felülettel, megfelelő megvilágítással. A gyalogos közlekedésre szánt burkolatnál figyelni kell arra, hogy menetirányú lejtésük 5%-nál nagyobb nem lehet, a keresztirányú lejtés max. 1,5%-os.

Bejárati lehetőség a vakok számára is a Mecsek utca felől tervezett. Az új térkő utakban-járdában vezetősávokat helyezünk el, hogy azok a vakok részére vezetéssül szolgáljanak.

A burkolat felületi érdessége nem haladja meg a 0,5 cm-t. A burkolat elemeinek elhelyezési hézaga pedig az 1 cm-t.

Vízvezető csatornák, rácsok elhelyezését kerülni kell a gyalogos útvonalon. Ha ez nem lehetséges, akkor az elhelyezésre kerülő vízvezető árkok rácsainak nagysága legfeljebb 2x2

cm lesz a bottal illetve mankóval történő biztonságos közlekedés érdekében. Ez a rámpa alján tervezett.

Akadálymentes rámpa kialakítása

Az épület bejáratához akadálymentesen kialakított új, térkő burkolatú rámpa tervezett, 0,90 m szélességgel. A rámpa lejtése a követelményeknek megfelelően legfeljebb 5% lesz, tetején 1,50 m szabad helyel.

A rámpa előtt és után az 1,50 m szabad közlekedési terület, fordulási sugár biztosított lesz. A rámpa kétoldali akadálymentes korláttal épül.

A rámpa lejtéskezdeté előtt, valamint a pihenőcsatlakozásnál figyelmeztető sáv készül. A rámpákat csúszás- és hézagmentes beton térkő burkolattal készítik, az előbb említett sávok a térkő burkolat rendszerének elemeivel kialakítottak, a vastagság és beépítettség azonossági követelménye miatt. A rámpák használatához megfelelő megvilágítást kell kialakítani.

Akadálymentes korlát kialakítása rámpánál

A kapaszkodó elemeinek elhelyezési magassága: 70 és 95 cm, az érkezésnél is folytonosak, vízszintes túlnyúlás az érkezésnél és az indulásnál 30 cm, kapaszkodók átmérője 45-50 mm, a korlát színezése kontrasztos, anyaga pl. szinterezett acél. A kapaszkodó a kézfej felemelése nélkül használható kell legyen, alátámasztása úgynevezett „pipa” alakú elemmel történik.

Akadálymentes lépcső kialakítása

A rámpás megközelítésen kívül az utca felől egy udvarra vezető lépcsőt is kialakítunk, valamint az egyik épület megközelítése az udvarról rámpán kívül lépcsővel is megoldott lesz. A tervezett lépcső fellépése (maximum) 15 cm, a lépcsőfokok homloklapja a járólapra merőleges, orr nélküli kialakításúak. A burkolat csúszás-, és hézag mentes, az első lépcsőfok előtti burkolatokba 50-60 cm széles figyelmeztető sávot alakítanak ki. Mindezeket a burkolatként alkalmazott térkő rendszerének elemeiből készítik majd. A lépcsőfok élénél lábbal is érzékelhető felületváltás készül, a homloklapok színezése kontrasztos (elüt a járólap színétől). A lépcső használatához is megfelelő megvilágítás készül.

AZ ÉPÜLET BEJÁRATAINAK MEGKÖZELÍTÉSE

Általános tervezési szempontok

Vezetősáv fogalma: A járdán megvalósuló min. 30 cm széles kontrasztos színezésű, és a burkolattól eltérő érdességű sáv ez, mely segíti a vakok és gyengén látók közlekedését. A kültéri sáv mintázata a padozati burkolatból kiemelkedő bordák (maximum 5 mm), melyek a haladási iránnyal párhuzamosak.

Figyelemfelhívó sáv fogalma: min. 40 cm széles kontrasztos színezésű, környezettől eltérő érdességű sáv, mely segíti a vakok és gyengén látók közlekedését. Érdessége, színe eltér a vezetősávétól. A kültéri sáv mintázata a padozati burkolatból kiemelkedő pl. kör alakú elem (szabályos mintázat, h = max. 5 mm). Valamennyi szintáthidaló előtt kötelezően alkalmazandó! (lépcső, rámpa előtt).

Ezen sávok kialakítását a bejáratokig készítjük, a feljáró rámpáig, azon már nem szükséges. A vezetősávok kialakítását a kiviteli tervszakaszban dolgozzuk ki.

AJTÓK

A felújítás során az összes nyílászárót korszerűre cseréljük. A két, nem közfunkciót ellátó tároló ajtaján kívül az összes többi ajtó esetén, az egyszárnyú ajtó, valamint a kétszárnyú ajtó fő szárnyának nyitásával biztosítani kell a szabad 90 cm tok belméretet. Ezért egy nyíló szárny szabad belmérete a kerekés székes önálló áthaladásához: minimum 90 cm kell legyen.

BELSŐ HELYISÉGEK

Az épületek korábbi funkciói nem igényeltek akadálymentesítést. A funkcióváltás miatt több belső fal, és parapet is bontásra kerül, valamint az akadálymentes vizesblokk

kialakításához új válaszfalak készülnek. Ezáltal az új funkciók akadálymentesítése megoldottá válik. A bontások megkezdése előtt, ahhoz statikus tervező jóváhagyása szükséges.

PADLÓBURKOLATOK, FALFELÜLETEK A HELYISÉGEKBEN

Padló: Burkolatot érintő követelmények, vezetősáv igénye

A padlóburkolatok, amennyiben felújításra kerülnek, csúszásmentesek és hézagmentesek, könnyen tisztíthatók, megfelelő kopás állóságúak legyenek. Vezetősávokat beltérben nem tervezünk.

Falfelületek szín és egyéb követelményei

A közösségi tereknél a falfelület színét – amennyiben festés tervezett - úgy kell megválasztani, hogy a padlóburkolattal és az ajtókkal kontrasztot képezzen. Ezt a belsőépítészeti terv esztétikai koncepciójához kell majd a kiviteli terven igazítani!

BELSŐ AJTÓK

Az épületek belső, közösségi tereinek ajtajai előtt mindenhol biztosított a megközelítéséhez és megforduláshoz szükséges 1,50 m x1,50 m-es szabad hely. Az akadálymentesen is használt ajtók szabad szélességi mérete 90 cm-nél kisebb nem lesz. A hozzáférést a zárszerkezet felőli részen, nyitásirány felől legalább 55 cm széles szabad sáv szükséges, a másik oldalán a nyílásméretén felül 30 cm széles sáv szükséges (OTÉK). Valamennyi helyiségnél a belső ajtók küszöb nélküli kialakítása a követelmény. A kiviteli terv során ezek vizsgálata szükséges.

BÚTOROK, BERENDEZÉSEK

Az otthon bútorai és berendezései úgy helyezkednek el, hogy a hozzáférés és azok akadálymentes megközelítése biztosítva lesz. Az asztalok térdszabad kialakításúak, azaz az asztallap alatt biztosított függőlegesen a 70 cm szabad hely. Erről a kiviteli terv során rendelkeznek.

AKADÁLYMENTES WC

Az intézményben két WC-t alakítanak ki akadálymentes használatra. A vizesblokkban lesz vízvételi hely, lehajtható zuhanyülöke és zuhanycsaptelep is, lemosás – nem akadálymentes fürdés! – esetére.

Az általános követelményeket az alábbiakban rögzítjük:

1. A WC-mosdó a társalgó területről nyílik.
2. Az ajtó szabad nyílásmérete min.: 90 cm, az 55 cm, illetve 30 cm oldalsó elérési terület biztosított, akadálymentes kilincs elhelyezési magassága 0,90 m-1,10 m.
3. A **WC** elhelyezése: tengely 45 cm-re van a burkolt falsíktól, deszka felső síkja (ülőmagasság) 46 – 48 cm, a WC mellett 0,90 m, előtte az 1,35 m szabad terület biztosított. A helyiségben az 1,50 m sugarú szabad hely biztosított lesz.
4. WC fajansz elől zárt kialakítású. WC fal mellett szerelt kapaszkodó: fix kivitelben „L” alakú ($l_{\text{vizszintes}} = 40-60 \text{ cm}$, $l_{\text{függőleges}} = 70-80 \text{ cm}$, em. 0,75 m), kör alakú kapaszkodó átmérője minimum 32 mm, kontrasztos színezésű, csúszásmentes.
5. WC szabad oldalon szerelt kapaszkodó: WC berendezéstől 10 cm-re (WC tengelytől 30 - 35 cm-re), felhajtható gázdugattyús kapaszkodó ($l = 80 \text{ cm}$, em. 0,75 m), WC papír tartóval ellátott, kapaszkodó átmérője minimum 32 mm, kontrasztos színezés. Teherbírás 100 kg.
6. A nyitott kialakítású WC kefetartót a fix kapaszkodó alá szerelik, 0,30-0,40 m magasságba.
7. A **mosdó** leírása: konkáv porcelán mosdó, térdszabad kivitelben, elhelyezési magassága: 0,85 - 0,90 m, javasolt mérete: 58 x 68 cm.
8. A falra szerelt dönthető tükör mérete 60-80/120 cm, elhelyezési magassága 0,90 – 1,00 m.
9. A kézzárító vagy papírtörölköző tartó, szappanadagoló alsó síkja 1,10 m.

10. A mosdó melletti fix kapaszkodó: l = 40-60 cm, em. 0,75 m, kapaszkodó átmérője minimum 32 mm, kontrasztos színezésű. (teherbírás 100 kg). Valamennyi kapaszkodó a burkolatból kiemelkedő színezéssel készül.
11. A csaptelep kialakítása: forrázás mentes, rövid karos.
12. A villanykapcsolót az ajtókilincs melletti falon helyezik el 0,90 - 1,10 m elérési magasságba.
13. A két **vészcsengő** 0,90m - 1,10 m és 0,30 m-0,40 m elérési magasságba építik be, feliratozva, nyomógombja figyelemfelhívó színezéssel és felirattal készül. A készülék a társalgóban jelez.
14. A **világítást** mennyezeti és tükör feletti, egy kapcsolóra kötött lámpa biztosítja.
15. A helyiségbe hang és fény jelet is adó **vészelyt jelző berendezést** szerelnek fel.
16. A törölközőtartók kontrasztos színezésűek, em. 1,10 m és 1,50 m.
17. A bejárati ajtó 90 cm szabad belméretű, kifelé nyílik, vízszintes behúzó karral felszerelt, az ajtón a zár vész esetén kívülről is nyitható kialakítású (WC-zár)
18. A helyiségben lehajtható pelenkázó asztal is felszerelésre kerül

A VIZESBLOKK KIALAKÍTÁSA:

A helyiség burkolatai, színei:

A helyiség új kerámia lap, és csempeburkolatot kap. A kapaszkodók ettől eltérő kontrasztos színűek lesznek. A csempeburkolat alsó 10 cm-es sávban, valamint 90 és 110 cm között célszerű kontrasztos szín alkalmazása, hogy a látássérültek térérzetét megkönnyítsük.

Segélyhívó berendezés elhelyezése szükséges. Ennek a padlón fekvő vagy a WC-n ülve is elérhetőnek kell lennie, ezért az egyik nyomógomb a padlóvonaltól 30 cm, a másik 90 cm magasságra került. Rajtuk kontrasztos színnel szimbólummal jelölni kell a funkcióját ill. piktogramos öntapadós felirattal.

A helyiségben az ajtó melletti falon el kell még helyezni **ruhafogast**. A fogasok elhelyezési magassága 120 cm és 150 cm.

BIZTONSÁGI RENDSZEREK

Az akadálymentes WC helyiségbe vészcsengőt szerelnek be (pl. Schrack rendszert nyugtázóval).A csengő elérését két magasságban biztosítják, zsinóros lehetőséggel. A vész hívó elérhetőségét fali tábla/matrica jelzi, bejelzés a társalgóban történik. Állandó kiszolgáló személyzet hiányában a jelzőrendszer kiegészítendő egy GSM kiegészítővel, mely a jelzéssel egyidőben SMS értesítést küld az intézmény üzemeltetésére felé.

INFORMÁCIÓS TÁBLÁK KIALAKÍTÁSA

Rendszerelemek:

1./ Kültéri Intézményt jelölő tábla

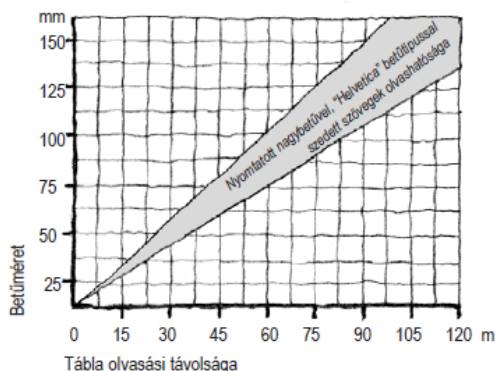
A táblák az épületben elhelyezett funkcionális egységeket tartalmazzák, a tábla alsó mezőjében Braille felirattal is. Ezt az épületek külső falán helyezik majd el. A telek bejáratánál egy kontrasztos színes taktilis helyszínrajz elhelyezése szükséges, így az ide érkező látásukban korlátozott személyek megismerhetik a terület sajátosságait, az épületek elhelyezkedését

2./ Beltéri helyiség felirati táblák.

A beltéri helyiségtáblák a kiviteli terv felirati rendszer elemkonszignációjában lesz részletesen kidolgozva.

Beltéri önálló piktogramok kihelyezésére az akadálymentes WC-k nél szükséges.

A Feliratok nagyságát a látótávolságtól függvényében kell meghatározni. Ezt a táblák gyártása előtt a felirati rendszer tervezésekor figyelembe kell venni. Ajánlott betűtípusok:



Helvetica Ultra Light

Helvetica Narrow

Helvetica Light

Helvetica

Gill Sans MT

Arial

A beltéri helyiség felirati táblákra vonatkozó követelmények

A helyiségek bejárata melletti falon a helyiség megnevezésével kerülnek kialakításra. A táblákat az ajtók mellett, a kilincs felőli oldalon, 1,20 m-1,60 m közötti magasságban kell elhelyezni. Ebben a magassági tartományban elhelyezett funkciójelző táblákhoz a gyengén látó emberek elég közel tudnak állni ahhoz, hogy el tudják olvasni a kiírt információt. Tapintható információ ennek a tartománynak az alsó értékén helyezhető el megfelelően (domború/kiemelkedő feliratok alkalmazásával). A síkírásos információk nagyméretűek (a betű nagysága min. 5 cm), talp nélküli betűtípussal (pl. Helvetica, Ariel) írottak legyenek, kontrasztos háttérrel. A tábla matt felületű legyen, tükröződésmentes. Valamennyi információs táblán tömör, jól érthető feliratok készüljenek.

Beltéri önálló piktogramok:

Akadálymentes jel: Ezeket az egyezményes jeleket a WC-knél és az akadálymentes menekülési iránytábla mellett kell elhelyezni.

Vészjelző csengő jel: A vizesblokkokban a csengő mellett

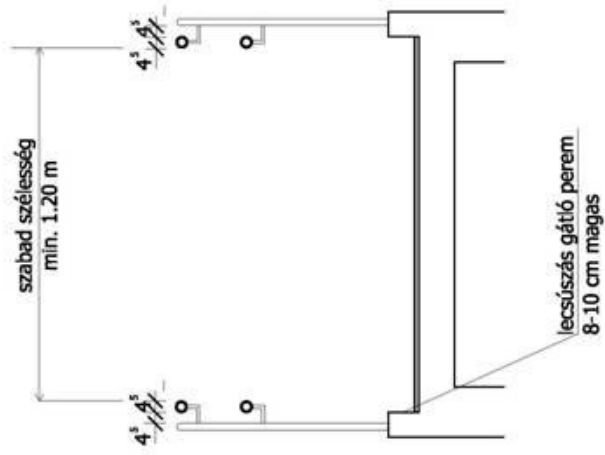
Indukciós hurkot jelölő jel: Ahol indukciós hurok elérhetősége biztosított.

INFOKOMMUNIKÁCIÓS SEGÉDESZKÖZÖK

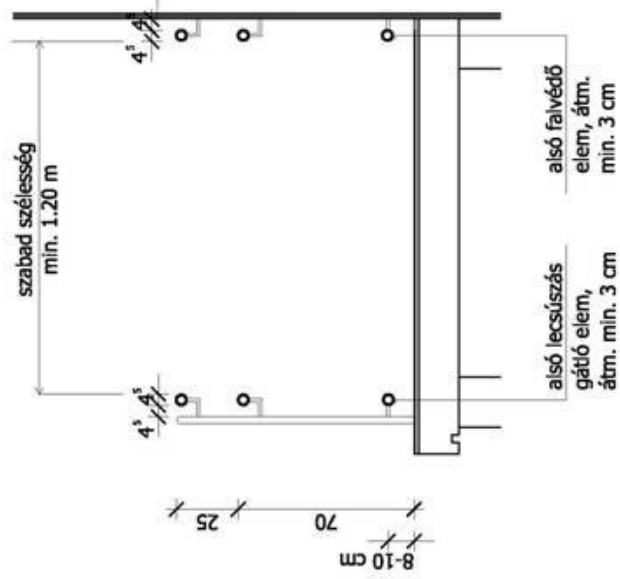
1./Az Indukciós hurok

Az indukciós hurok a nagyothallók számára biztosít háttérzaj mentes környezetet. Mivel az intézmény több helyiségből áll a telepített indukciós hurok helyett mobil indukciós hurok beszerzését javaslom. Legalább két mobil indukciós hurok beszerzése javasolt, összesen legalább 6 vevőegységgel, így azok kihasználtsága praktikusabban megszervezhető, esetleges kirándulások, külső rendezvények esetén is jobban szolgálják a közösség érdekeit.

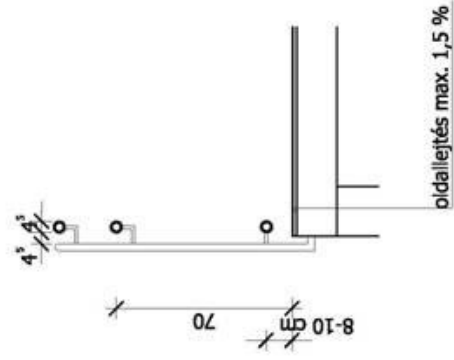
ÁLTALÁNOS NÉZET RÁMPA



ÁLTALÁNOS NÉZET FAL MELLETTI RÁMPA

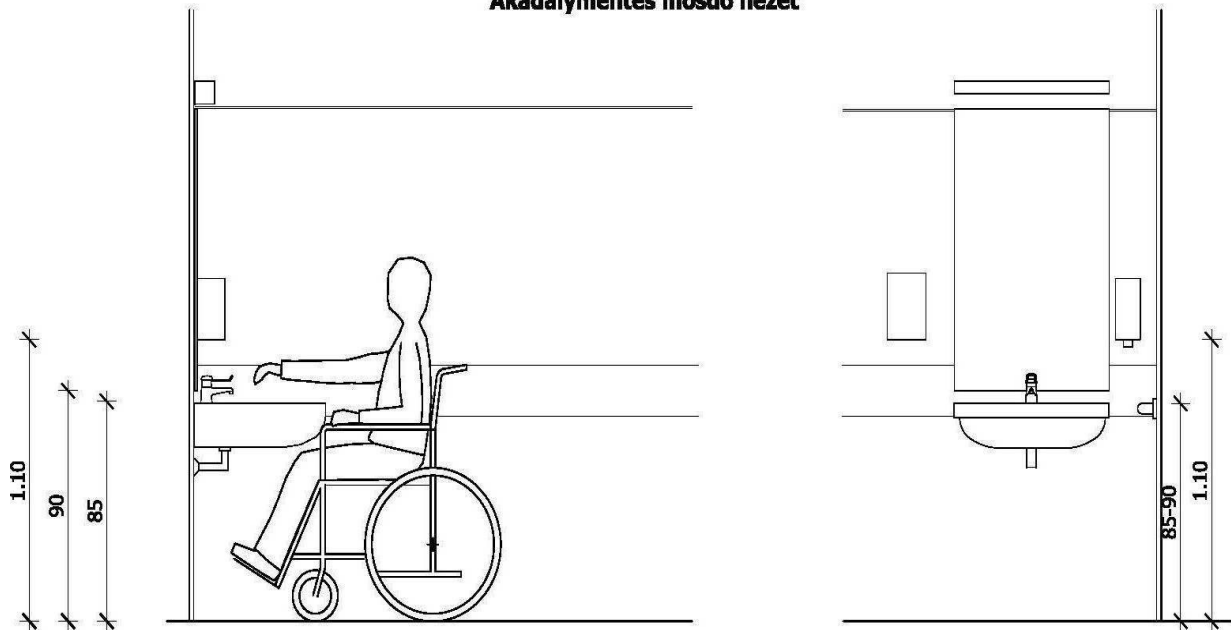


PÉLDA KORLÁT ÉS LÉPCSŐLEMEZ KAPCSOLATÁRA

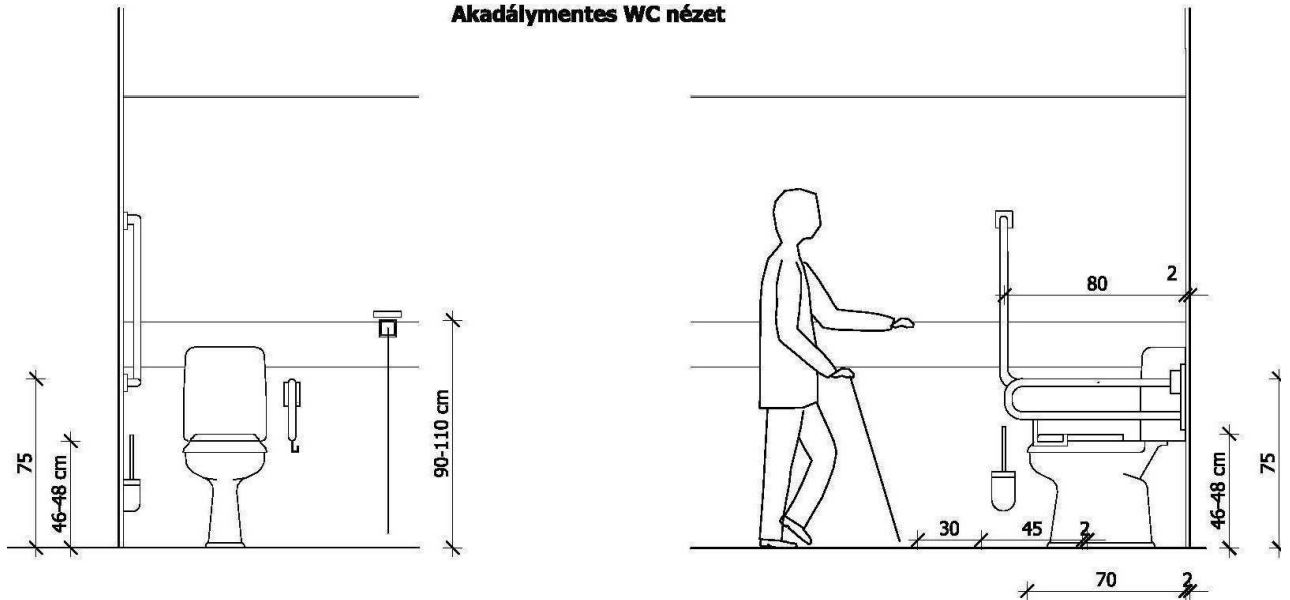


Akadálymentes vizesblokk általános kialakítási követelményei

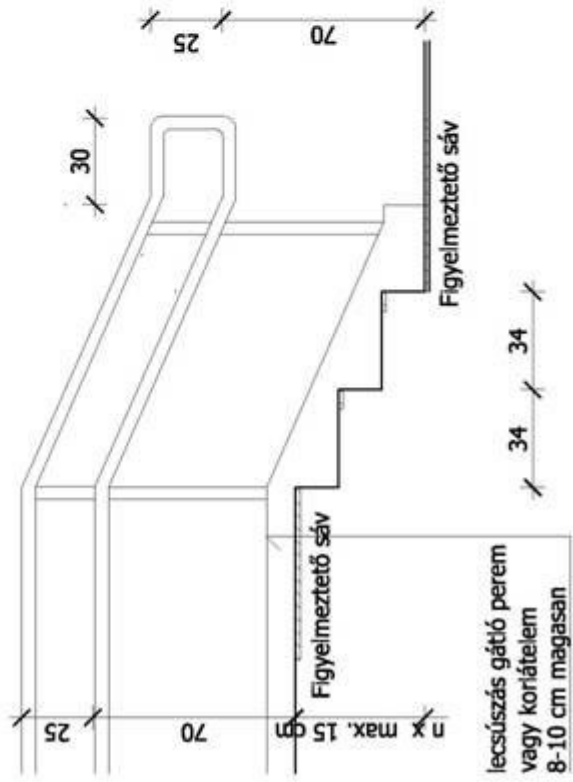
Akadálymentes mosdó nézet



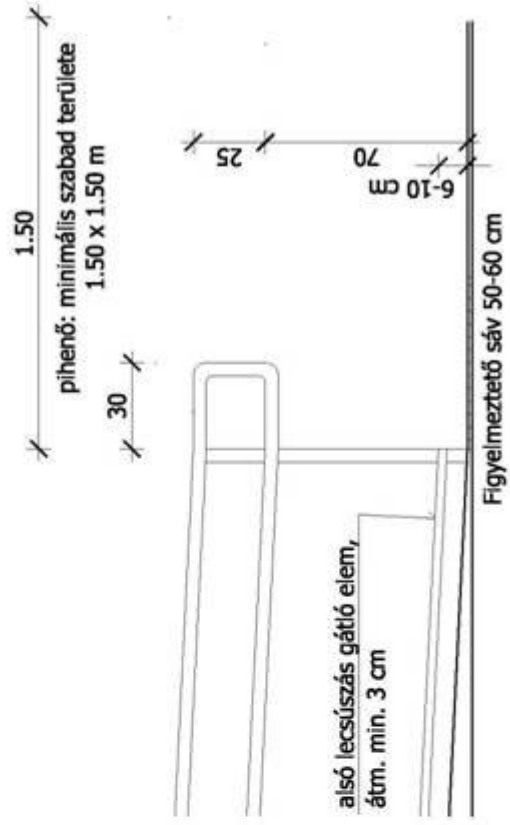
Akadálymentes WC nézet



ÁLTALÁNOS MÉSZET LÉPCSŐ



ÁLTALÁNOS MÉSZET RÁMPA



LAWYER  OFFICE

dr. Dagonya András Szabolcs ügyvéd
1137 Budapest, Újpesti rkp., 7. VI. em. 34. sz.
Ig.szám: Ú-112159
Adószám: 60090715-3-36



.....

dr. Dagonya András Szabolcs
felelős akkreditált közbeszerzési szaktanácsadó
lajstromszám: 00408
E-mail: drdagonyaa@t-email.hu